

A CIM Alto Minho declina qualquer responsabilidade na utilização das previsões que são disponibilizadas neste meio que tem por base os modelos e informação de diversas agências meteorológicas, principalmente no que se refere a eventuais danos ou prejuízos que advenham para os utilizadores. **ESTA INFORMAÇÃO NÃO SUBSTITUI O AVISO OFICIAL DO RISCO E DO ALERTA DAS ENTIDADES COMPETENTES.**

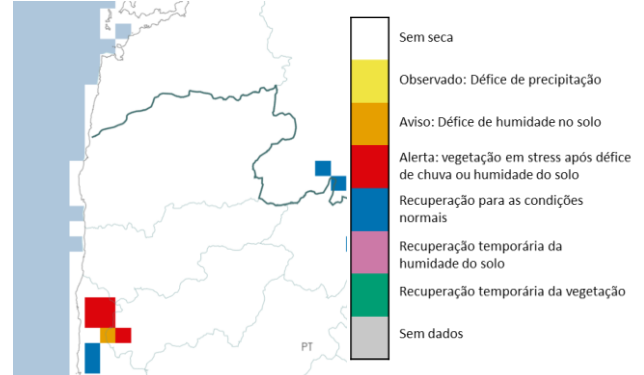
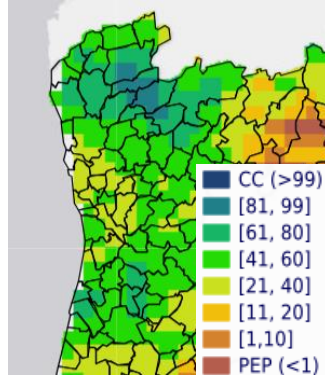
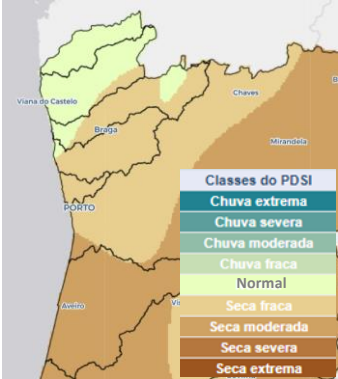


**PERÍODO: 26 DE SETEMBRO A 10 DE OUTUBRO DE 2023**

**Índice de seca | IPMA (PDSI) \_ ago23**

**Percentagem de água no solo | IPMA \_ 26set23**

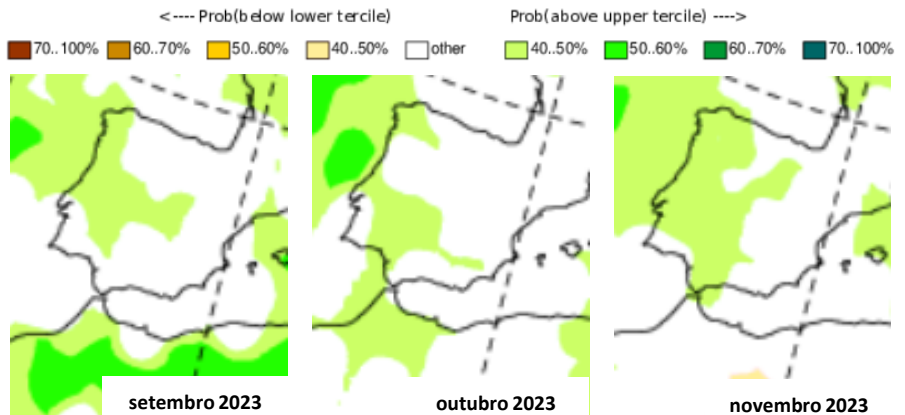
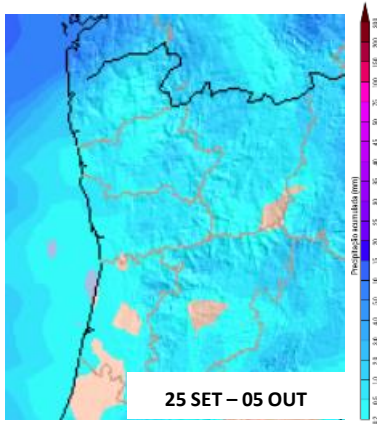
**Índice de seca | Observatório Europeu da Seca (Copernicus) \_ 25set23**



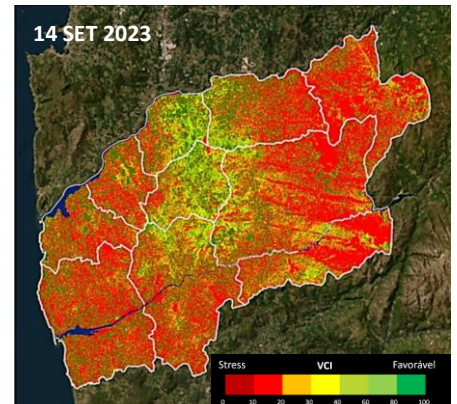
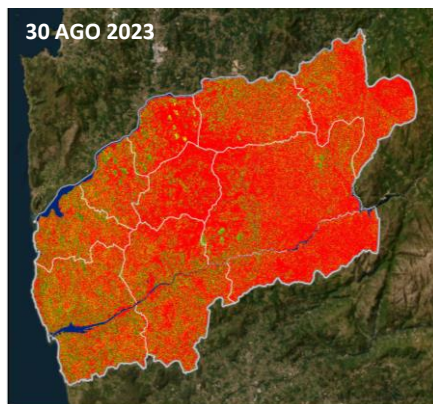
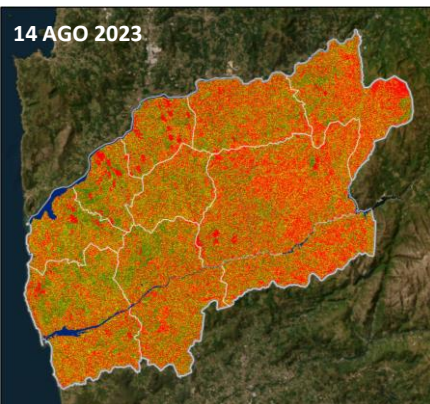
**PREVISÃO DA PRECIPITAÇÃO**

**Precipitação acumulada (mm) | METEORED**

**Previsão mensal de longo prazo de anomalias de precipitação (mm) | ECMWF**



**EVOLUÇÃO DO ÍNDICE DA CONDIÇÃO DA VEGETAÇÃO (VCI) das últimas 3 quinzenas**



O Índice de Condição da Vegetação (VCI) é utilizado para monitorizar ambientes naturais e agrícolas, avaliando a saúde e vitalidade da flora através da análise das alterações na forma como refletem a luz em imagens de satélite. Este índice combina informações do índice NDVI, utilizando as bandas do vermelho e do infravermelho próximo, para detetar alterações na cobertura vegetal ao longo do tempo. É particularmente útil para identificar áreas afetadas pela escassez de água, por exemplo. Valores mais elevados de VCI indicam vegetação mais saudável e exuberante, enquanto valores baixos podem apontar para situações de stress ou degradação das plantas.

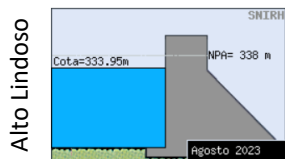
A CIM Alto Minho declina qualquer responsabilidade na utilização das previsões que são disponibilizadas neste meio que tem por base os modelos e informação de diversas agências meteorológicas, principalmente no que se refere a eventuais danos ou prejuízos que advenham para os utilizadores. **ESTA INFORMAÇÃO NÃO SUBSTITUI O AVISO OFICIAL DO RISCO E DO ALERTA DAS ENTIDADES COMPETENTES.**



**PERÍODO: 26 DE SETEMBRO A 10 DE OUTUBRO DE 2023**

## ARMAZENAMENTO NAS ALBUFEIRAS DO ALTO MINHO (AGOSTO)

Situação das albufeiras em agosto de 2023 | SNIRH

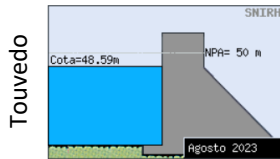
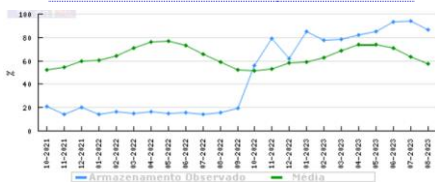


Capacidade Total de Armazenamento (10<sup>3</sup> m<sup>3</sup>)  
390 000

Área Inundada ao NPA (ha)  
1 072

Agosto 2023

337 117 (86.4%) n/d (n/d)

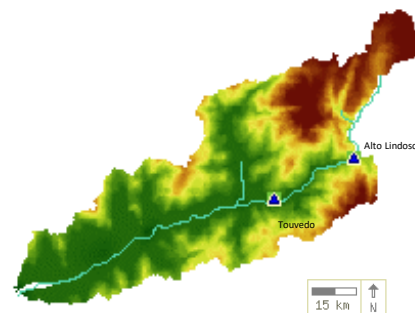
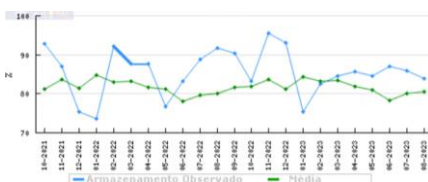


Capacidade Total de Armazenamento (10<sup>3</sup> m<sup>3</sup>)  
15 500

Área Inundada ao NPA (ha)  
172

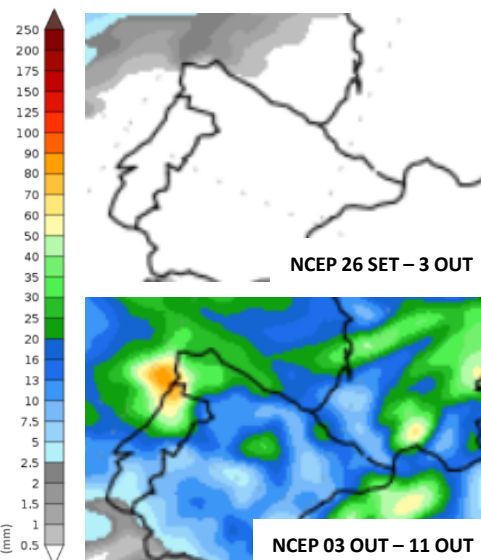
Agosto 2023

13 003 (83.9%) n/d (n/d)



Evolução do armazenamento das albufeiras nos anos hidrológicos 2021/22 e 2022/23

### Precipitação (mm) | weather online



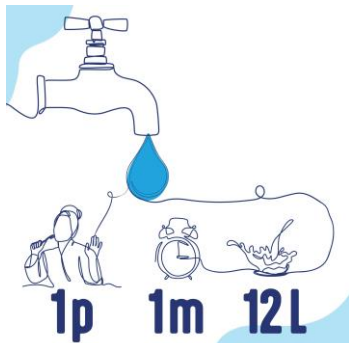
### EVOLUÇÃO DA SITUAÇÃO

De acordo com as previsões dos modelos meteorológicos, há uma expectativa de aumento da precipitação durante a primeira semana de outubro. No entanto, é importante ressaltar que, até ao final de setembro e inícios de outubro, não há previsão de ocorrência de precipitação para o território do Alto Minho. Quanto ao índice PDSI, toda a sub-região do Alto Minho está dentro da normalidade. Em relação aos valores de humidade do solo, estes encontram-se dentro dos limites considerados normais. À data, a maioria destes modelos sugere que o início do outono poderá não ser tão seco como o do ano passado, ainda que a probabilidade de ocorrência de chuva não seja elevada. Importa ainda salientar que estas informações derivam de modelos meteorológicos e, por conseguinte, são previsionais.

No que se refere ao armazenamento de água nas albufeiras no Alto Minho, verifica-se que, em agosto de 2023, quer a do Alto Lindoso, quer a de Touvedo, apresentavam níveis satisfatórios (ainda que mais baixos do que aqueles do mês anterior), com 86,4% da capacidade (uma diminuição de 8% em relação a julho) e 83,9% (uma diminuição de 1,9% relativamente a julho), respetivamente.

Em relação ao estado da vegetação, analisando o índice VCI, é possível verificar uma melhoria no estado da vegetação um pouco por todo o território, em comparação com as duas quinzenas anteriores, sendo esta melhoria particularmente evidente nos concelhos de Valença e de Paredes de Coura.

### BOAS PRÁTICAS DE UTILIZAÇÃO DA ÁGUA



*"A eficiência hídrica e a utilização consciente da água são questões cada vez mais centrais para a humanidade. A água é um recurso escasso, fundamental à vida e, no contexto das alterações climáticas em que vivemos, é essencial utilizá-la de forma consciente e eficiente."*



#### EVITE LAVAR O CARRO

Se for mesmo necessário, não use mangueira porque pode consumir até 400 litros de água. Prefira usar um balde com água (que pode armazenar quando chove, por exemplo).

Fonte: AdP – Águas de Portugal, SGPS, S.A  
<https://portaldagua.pt/>