



# Rede de Comunicações: Perspetivas & Propostas de Ação Alto Minho 2030

---

Conferência “Alto Minho 2030”: Balanço 2014 - 2020,  
Perspetivas & Propostas de Ação – “Um Alto Minho  
mais conectado”

João Cadete de Matos

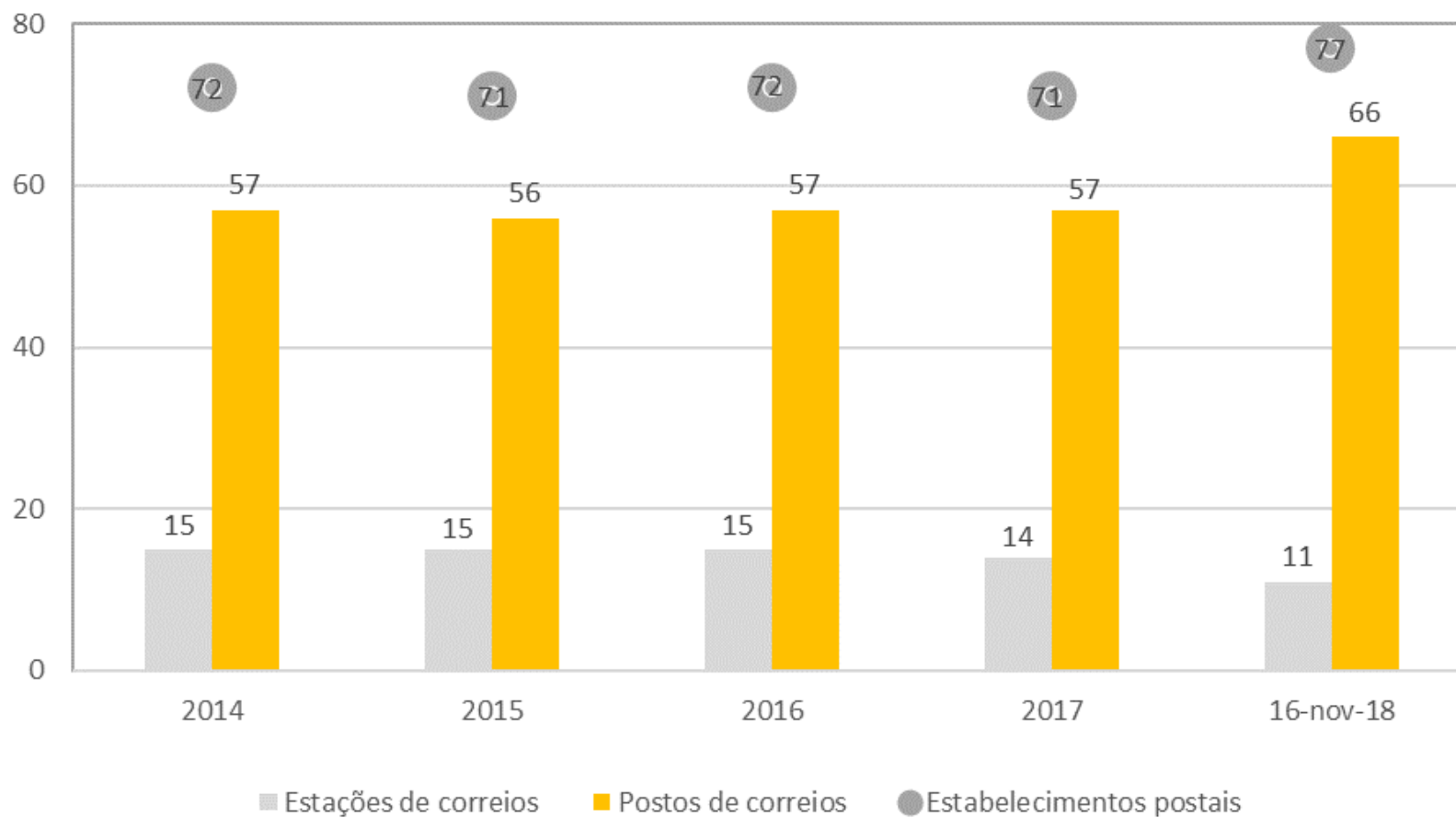
Paredes de Coura, 08.01.2019

# Balanço da evolução das comunicações na região

---



# Estabelecimentos postais no Alto Minho



# Número de operadores de comunicações eletrónicas em atividade no Alto Minho



**12 operadores do serviços telefónico fixo**



**8 operadores de Internet fixa**



**3 operadores de TV por subscrição**

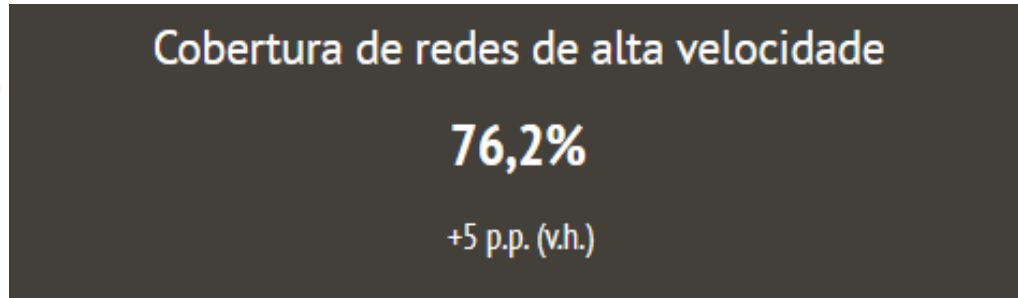


**3 operadores de redes de alta velocidade**



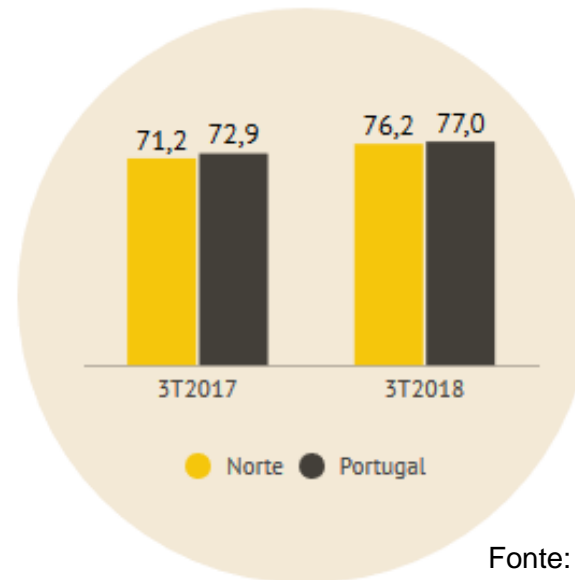
**7 operadores do serviços telefónico móvel**

# Cobertura de Redes de Alta Velocidade (RAV) na região Norte



**4.º lugar no ranking**

(7 regiões)



Fonte: ANACOM (3T2017, 3T2018)

- As RAV rurais contribuíram para a cobertura na CIM Alto Minho, tendo 6 dos seus 10 municípios sido incluídos nos concursos públicos lançados em 2009 - Arcos de Valdevez, Melgaço, Monção, Paredes de Coura, Ponte da Barca e Vila Nova de Cerveira (apenas Ponte de Lima, Caminha, Valença e Viana do Castelo ficaram fora dos referidos concursos públicos).
- A DSTelecom Norte, S.A. foi designada adjudicatária nomeadamente nesses seis concelhos, obrigando-se a:
  - a) garantir a cobertura de pelo menos 50% da população de cada concelho;
  - b) disponibilizar uma oferta grossista de acesso à rede;
  - c) disponibilizar, através de subcontratação, uma oferta retalhista.
- A DST-N tem uma cobertura igual ou superior a 45% do total de alojamentos familiares clássicos nos concelhos em que foi designada adjudicatária, com destaque para Monção, Ponte da Barca e Vila Nova de Cerveira (3T 2018);
- A DST-Derivadas e Segmentos, tem uma cobertura significativa nos concelhos adjacentes àqueles: Caminha, Ponte de Lima e Valença.

# Obrigações de cobertura banda larga móvel

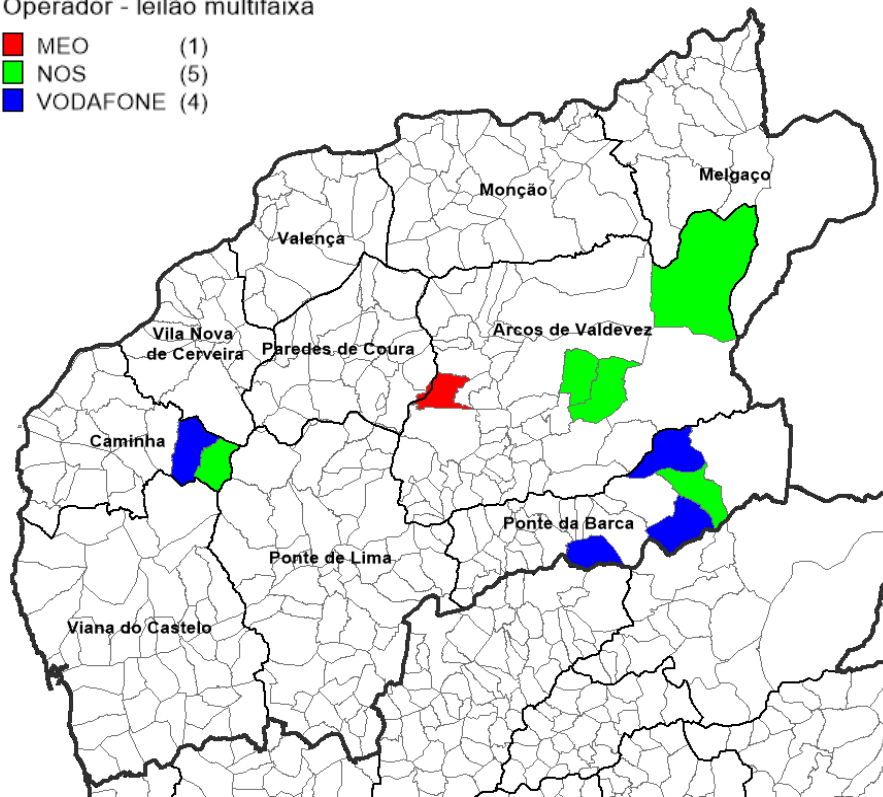
---

- Foram fixadas obrigações de cobertura, quer no âmbito do “Regulamento do Leilão Multifaixa” aos operadores que adquiriram direitos de utilização de frequências nos 800 MHz, quer no âmbito da renovação dos direitos de utilização de frequências atribuídos na faixa dos 2100 MHz, à MEO, NOS e VODAFONE, e que abrangem globalmente 1068 freguesias (lista de 480 freguesias identificadas no contexto do Regulamento referido e lista de 588 identificadas no âmbito da renovação dos direitos de frequências ).
- Salienda-se que, considerando que as obrigações de cobertura impostas no âmbito da renovação dos direitos de utilização de frequências atribuídos na faixa dos 2100 MHz entrarão em vigor nas datas de renovação dos direitos de utilização de frequências, que ocorreram em meados de 2018 (dia 22 de abril no caso da MEO, 6 de maio no caso da VODAFONE e 5 de junho no caso da NOS), e que foi fixado o prazo de um ano para o seu cumprimento, é expectável que em 2019 a totalidade das freguesias que integram as referidas obrigações estejam cobertas por algum daqueles operadores.

# Obrigações de cobertura no âmbito do leilão multifaixa

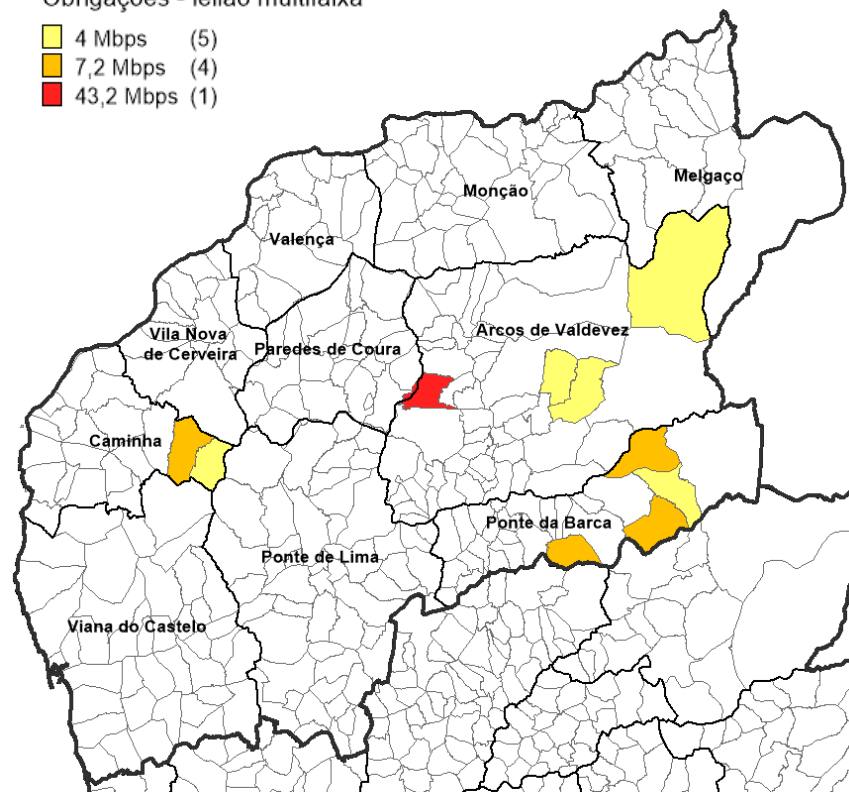
Operador - leilão multifaixa

- MEO (1)
- NOS (5)
- VODAFONE (4)



Obrigações - leilão multifaixa

- 4 Mbps (5)
- 7,2 Mbps (4)
- 43,2 Mbps (1)

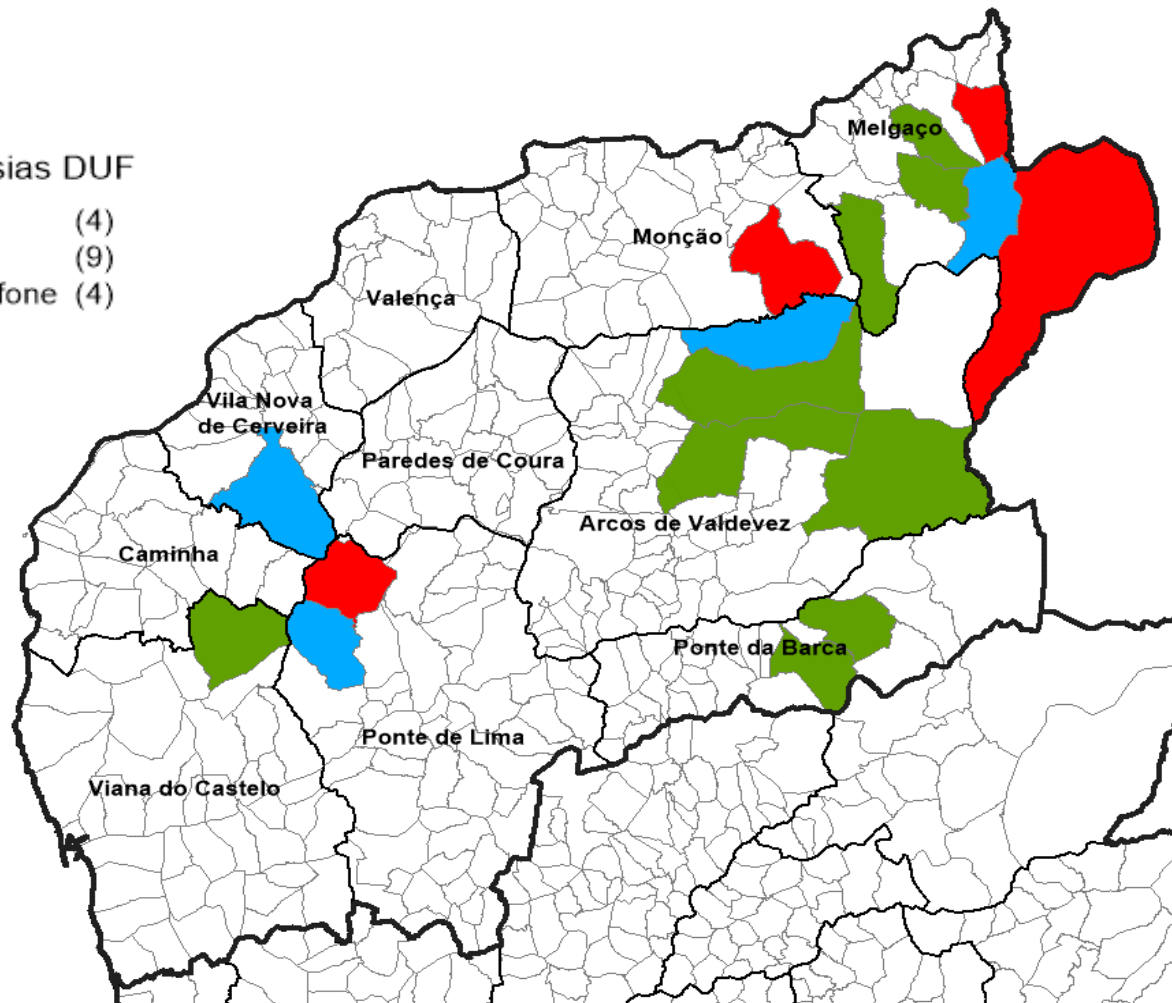




# Obrigações de cobertura no âmbito da renovação do DUF - 2 100 MHz

## Freguesias DUF

- MEO (4)
- NOS (9)
- Vodafone (4)



# Cobertura TDT via terrestre (população)

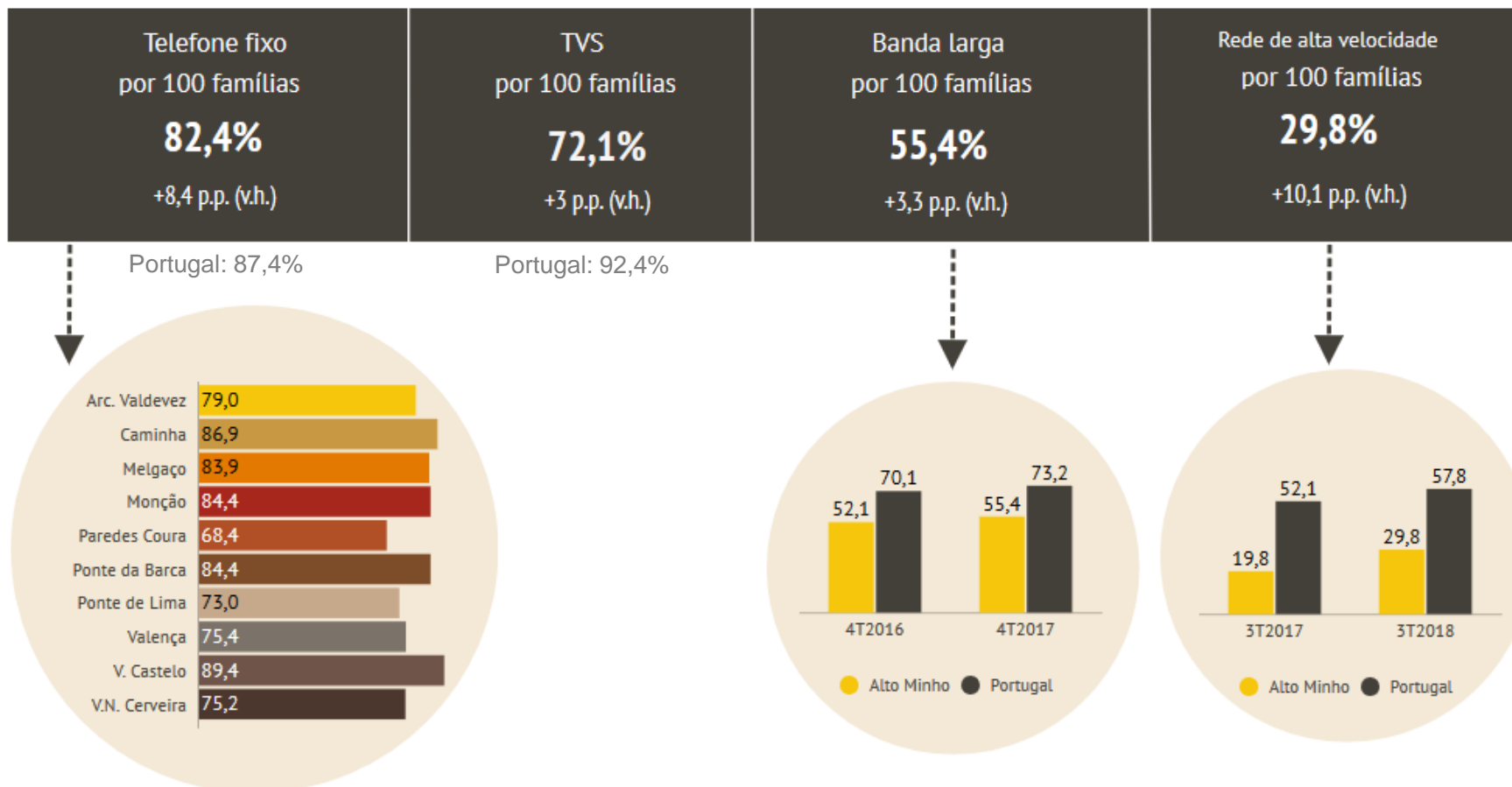
## Cobertura TDT via terrestre

- 54% a 80%
- 80% a 90%
- 90% a 97,5%
- 97,5% a 99,99%



- Realça-se que toda a população remanescente tem acesso, também gratuito, ao serviço por meio complementar, isto é, por satélite (DTH).
- Lançamento da 5ª Geração Móvel vai requerer a migração da TDT para outras frequências
- A migração da rede TDT de frequência única para uma rede multifrequência terá lugar no final de 2019/início de 2020, sendo que relativamente às estações localizadas nos concelhos situados no Alto Minho, o canal 33 substituirá o atual canal 56. Perspetiva-se com esta evolução um aumento da população coberta pela TDT por via terrestre e a mitigação da ocorrência de autointerferências.

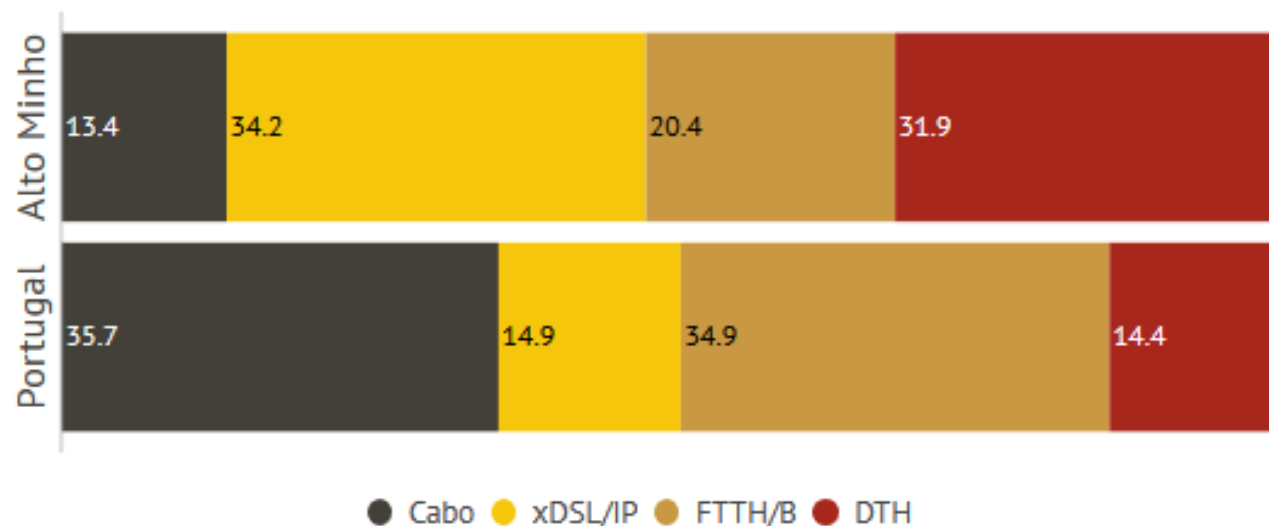
# Penetração dos serviços de comunicações eletrónicas no Alto Minho abaixo da média nacional



Telefone fixo (residencial) / TVS (residencial e empresarial) / Banda larga (residencial) – Fonte: ANACOM (4T2017); INE, famílias clássicas (2011)

Rede de alta velocidade (residencial) – Fonte: ANACOM (3T2018); INE, famílias clássicas (2011)

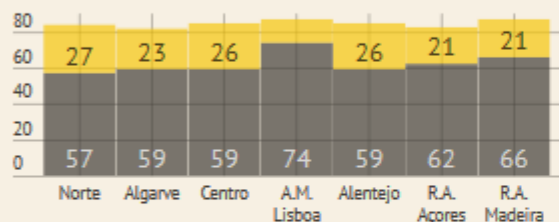
## Distribuição percentual do número de assinantes por rede de acesso



# Baixa utilização de Internet na região Norte



## Frequência de utilização



● utilizaram diariamente ● nunca utilizaram

**57% utilizaram diariamente**

Norte no último lugar no ranking (7 regiões)



## Serviços utilizados



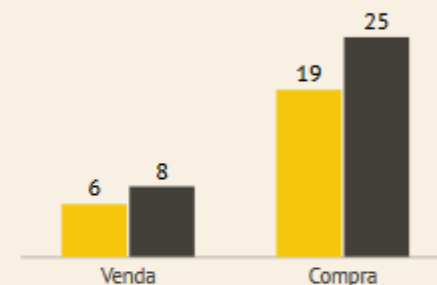
● Norte ● Portugal

**51% utilizam redes sociais**

Norte no último lugar no ranking (7 regiões)



## Comércio eletrónico



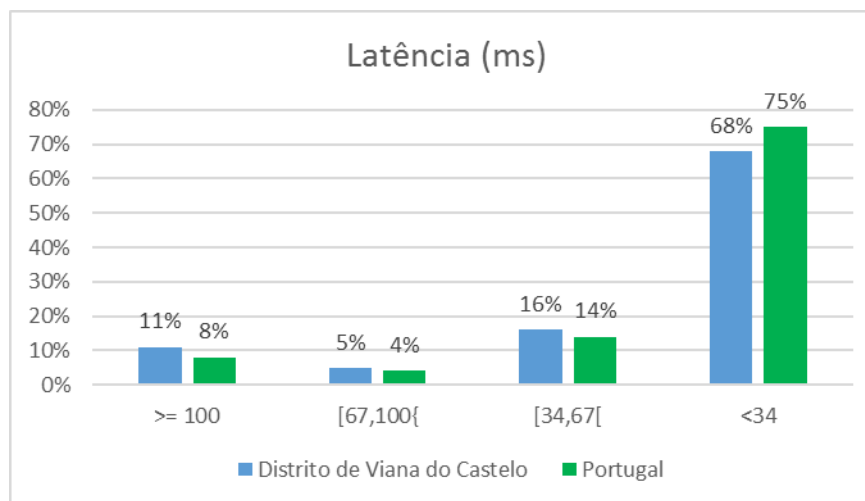
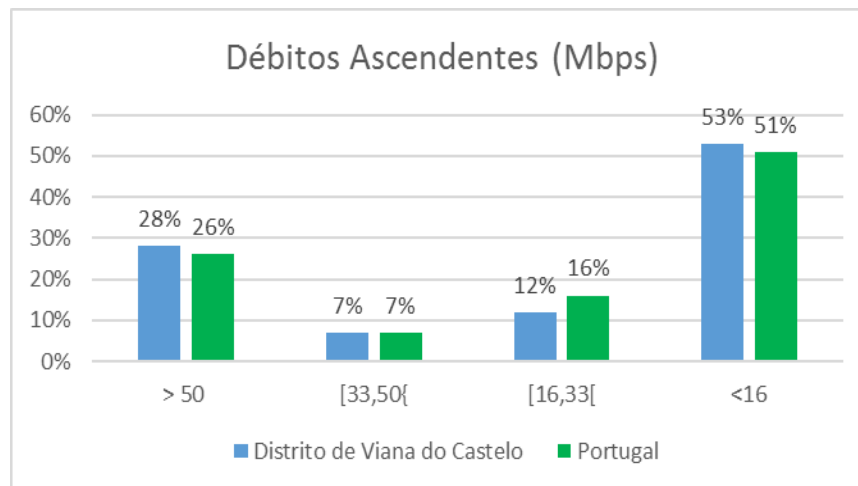
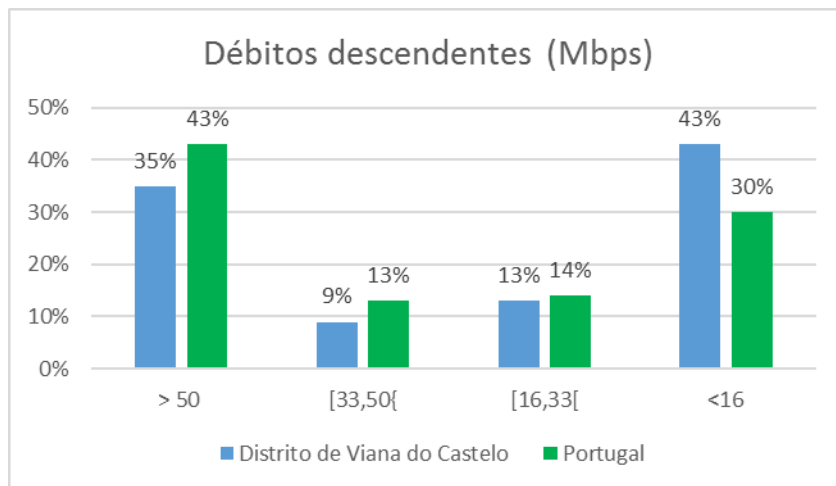
● Norte ● Portugal

**19% efetuaram compras**

(nos últimos 3 meses)

Norte no último lugar no ranking (7 regiões)

- A ANACOM disponibiliza desde 2013 a ferramenta NET.mede, a qual permite a qualquer utilizador testar parâmetros de qualidade (designadamente a velocidade de download, de *upload*, a latência e o *jitter*) do seu serviço de acesso à Internet, mediante um teste simples realizado através do *browser*.
- O NET.mede disponibiliza ainda a possibilidade de verificar se existem indícios de violação do princípio de neutralidade de rede para duas aplicações de referência (BitTorrent e YouTube), nomeadamente através de eventuais práticas de gestão de largura de banda (*traffic shaping*), por parte dos operadores.
- Os dados do NET.Mede baseiam-se apenas em testes realizados voluntariamente, pelo que podem não representar a generalidade dos utilizadores residenciais da Internet. Os resultados destes testes dependem também das velocidades de Internet contratadas por estes utilizadores do NET.mede e ainda de outros fatores que os influenciam, não sendo a ANACOM responsável pelas circunstâncias específicas em que os testes são realizados pelos utilizadores.





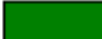



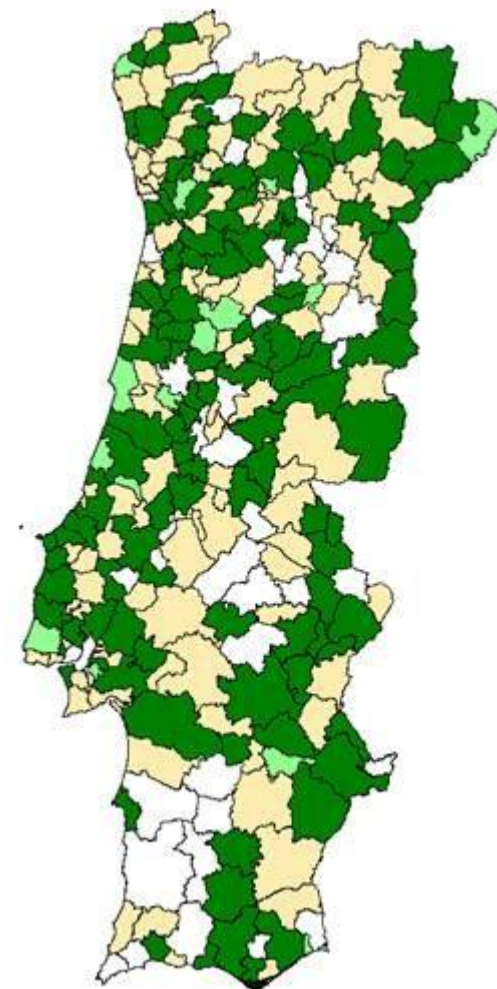


# Iniciativa WiFi4EU

- Até agora, candidataram-se a nível europeu 13 mil municípios, tendo sido atribuídos 2 800 vales - no valor de 15 mil euros cada.
- Em Portugal, cerca de 50% dos 256 municípios que se candidataram, receberam vales, incluindo nomeadamente Monção, Paredes de Coura e Vila Nova de Cerveira (a nível europeu apenas 21,5% dos candidatos foram contemplados).

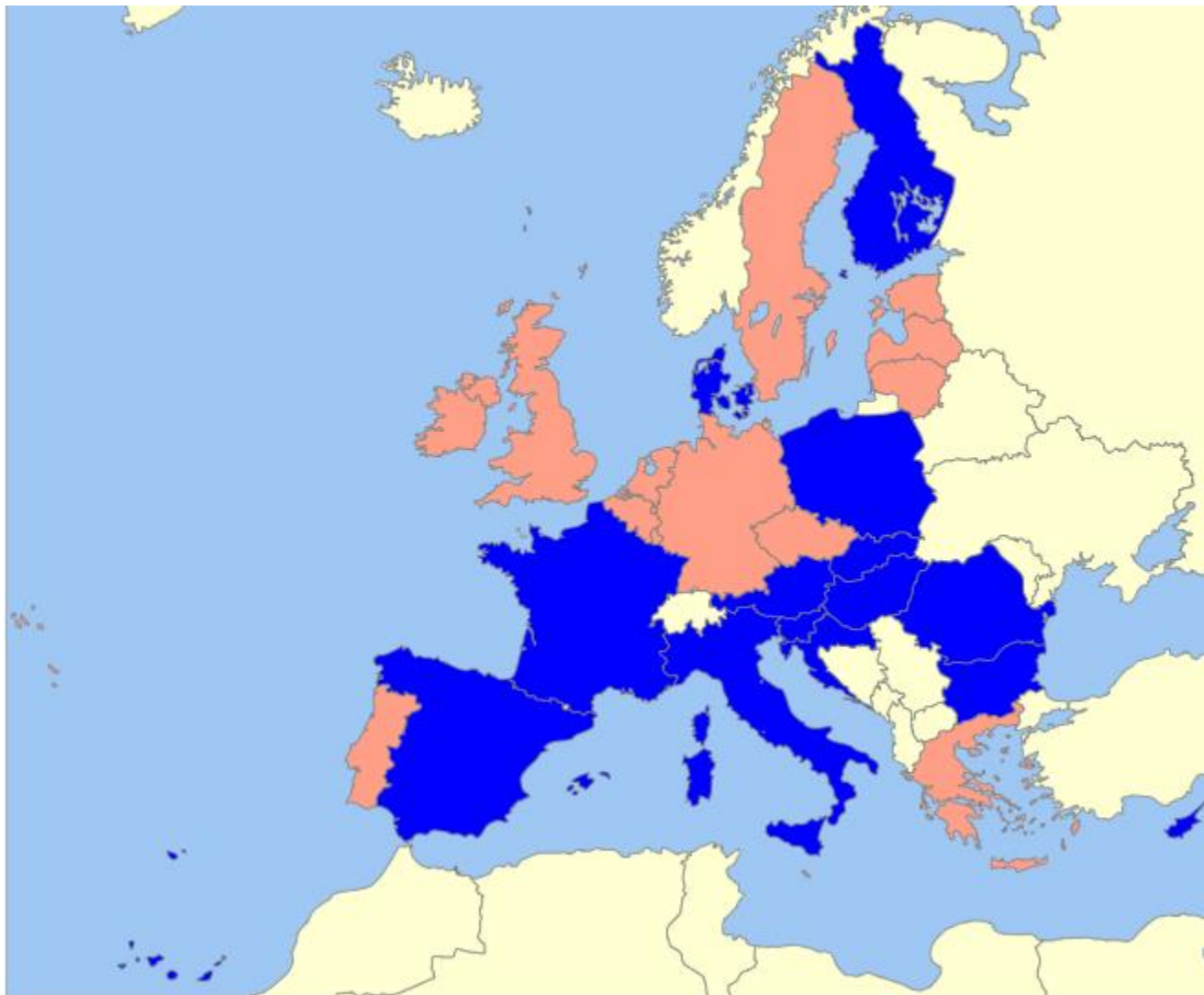
Legenda:

	Sem candidatura	(52)
	Em lista de reserva	(15)
	Com voucher atribuído	(127)
	Sem voucher	(114)



- Relativamente ao serviço do 112, desde que haja cobertura de um operador é possível estabelecer a chamada, mesmo não sendo cliente desse operador.
- Continuam a existir localidades e freguesias com níveis de cobertura móvel reduzidos que afetam a qualidade das comunicações eletrónicas ou mesmo a sua realização, com prejuízos para as populações, pelo que deve ser uma prioridade do País corrigir esta situação.

# Roaming nacional



Com roaming  
nacional  
disponível

Áustria  
Bulgária  
Chipre  
Croácia  
Dinamarca  
Eslováquia  
Eslovénia  
Espanha  
Finlândia  
França  
Hungria  
Itália  
Polónia  
Roménia



**Muitas das medidas propostas necessitam da colaboração das Câmaras Municipais para ser implementadas**

**A existência de boas comunicações eletrónicas é essencial para a transformação digital e decisiva para o desenvolvimento desta região.**

# **AS COMUNICAÇÕES SÃO IMPRESCINDÍVEIS**

**Para os adultos que aqui vivem e trabalham.**

**Para os mais jovens que aqui vivem e estudam.**

**Para os turistas que visitam a região.**

**Para o desenvolvimento da atividade das  
empresas.**

**São essenciais para a expansão da  
atividade das empresas existentes e para o  
surgimento de novas empresas.**



**Contribuindo para a criação de empregos  
mais qualificados e para a fixação das  
populações.**

**Revelando-se decisivas para o combate à  
desertificação e à coesão territorial.**

**A ANACOM assume o compromisso de tudo fazer no âmbito das suas competências na criação das condições que incentivem e facilitem a prossecução destes objetivos.**



**Obrigado pela atenção!**

---